

# Установка на Oracle VM VirtualBox

## Установка программного обеспечения Yeastar P-Series на Oracle VM VirtualBox

Oracle VM VirtualBox позволяет запустить несколько виртуальных машин размещенных на одном компьютере, который работает на операционных системах Windows или Linux. В этом разделе рассказывается как создать виртуальную машину и установить на нее программное обеспечение Yeastar P-Series.

### Подготовка

- Проверьте, соответствует ли ваш ПК системным требованиям
- Скачайте файл образа диска Yeastar P-Series Software Edition

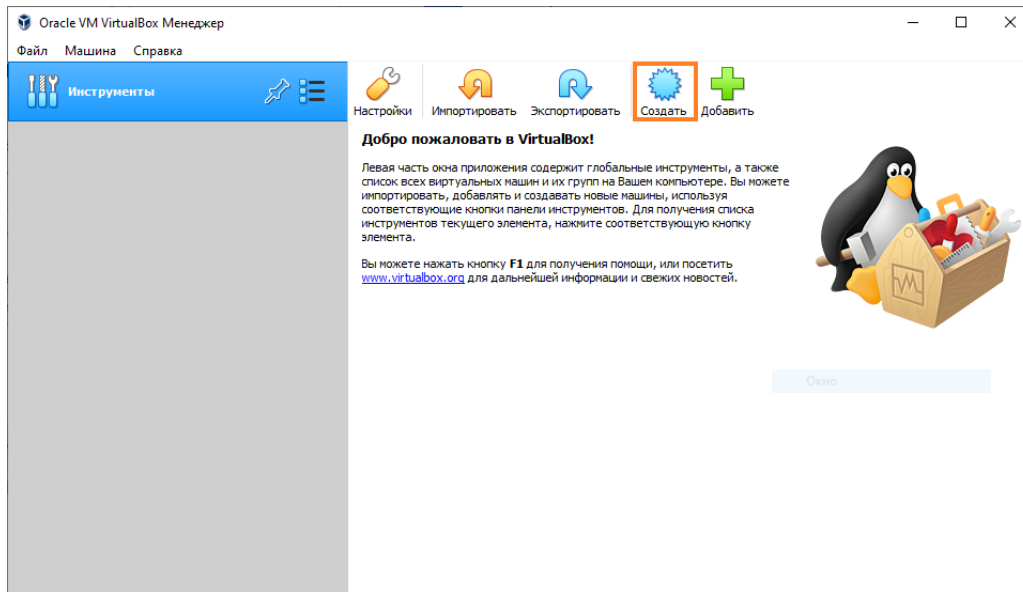
Предмет		Автоустановка	Ручная установка
Файловый образ	Имя и формат	Yeastar-P_SOFTWARE-auto-{version}.iso  Пример: Yeastar-P_SOFTWARE-auto-83.4.0.17.iso	Yeastar-P_SOFTWARE-manual-{version}.iso  Пример: Yeastar-P_SOFTWARE-manual-83.4.0.17.iso
	Жесткий диск		
	Размер	Не менее 40 ГБ	Не менее 40 ГБ
	Метод разделения	Автоматический	Ручной
	Правила разделения	Система автоматически делит жесткий диск следующим образом: <ul style="list-style-type: none"><li>◦ /: 10 GB</li><li>◦ /swap: 10 GB</li><li>◦ /home: Оставшееся свободное место после пробела для / раздела и /swap раздел, исключенный из общего раздела</li></ul>	Требуется вручную разделить диск на требуемые компоненты, а после можно создать разделы для собственных нужд. <ul style="list-style-type: none"><li>◦ /</li><li>◦ /swap</li><li>◦ /home</li></ul>

## Процедура установки

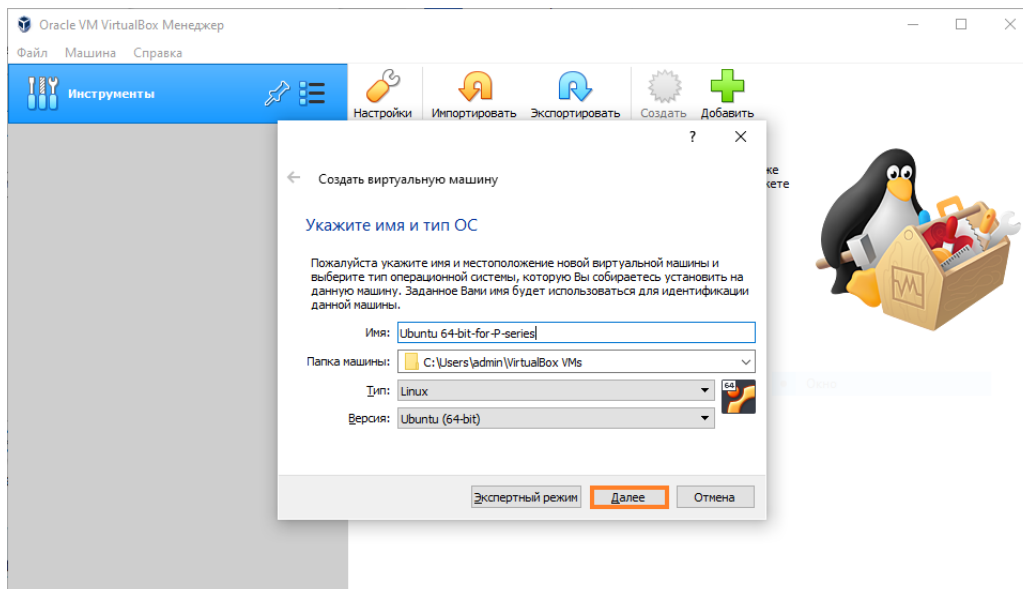
- Шаг 1. Создание виртуальной машины
- Шаг 2. Настройка созданной виртуальной машины
- Шаг 3. Установка Yeastar P-Series Software Edition на виртуальную машину
- Шаг 4. Настройка IP адреса для возможности подключения к виртуальной АТС

### Шаг 1. Создание виртуальной машины

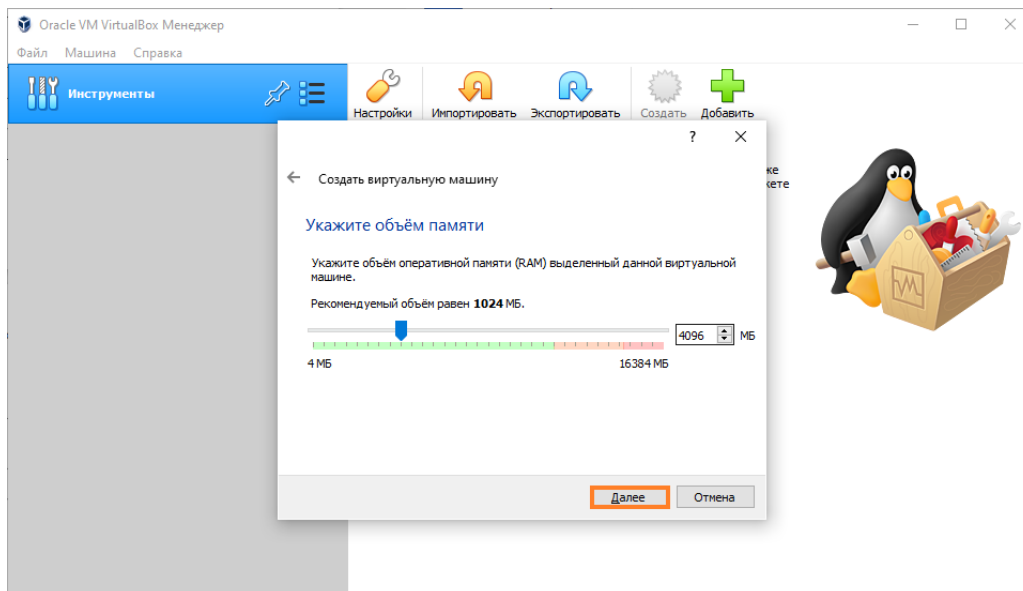
1. Запустите Oracle VM VirtualBox.



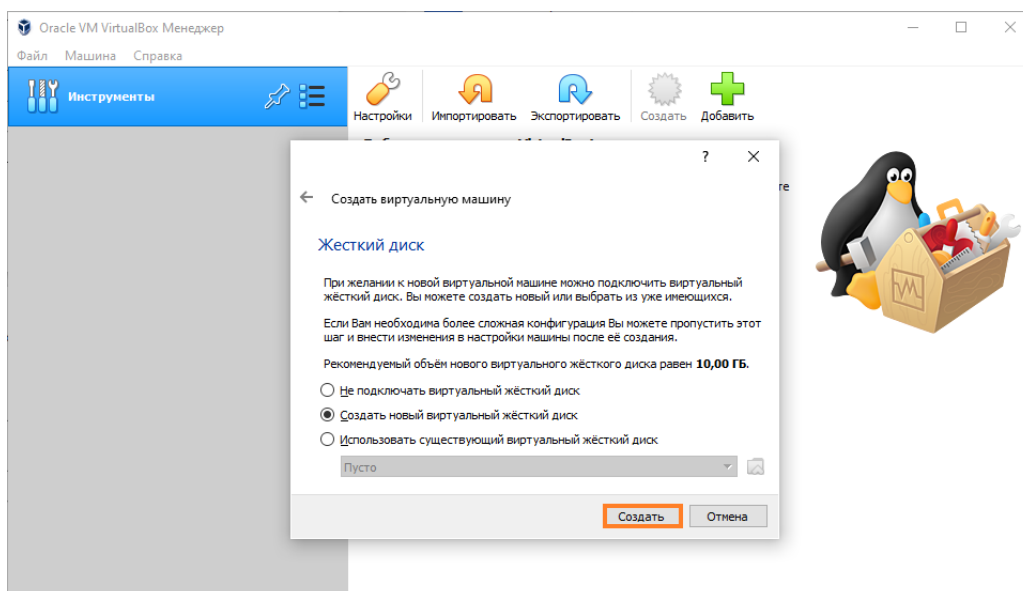
- a. Нажмите на кнопку «Создать» и назовите виртуальную машину.



- b. Выберите тип операционной системы Linux и версию Ubuntu.

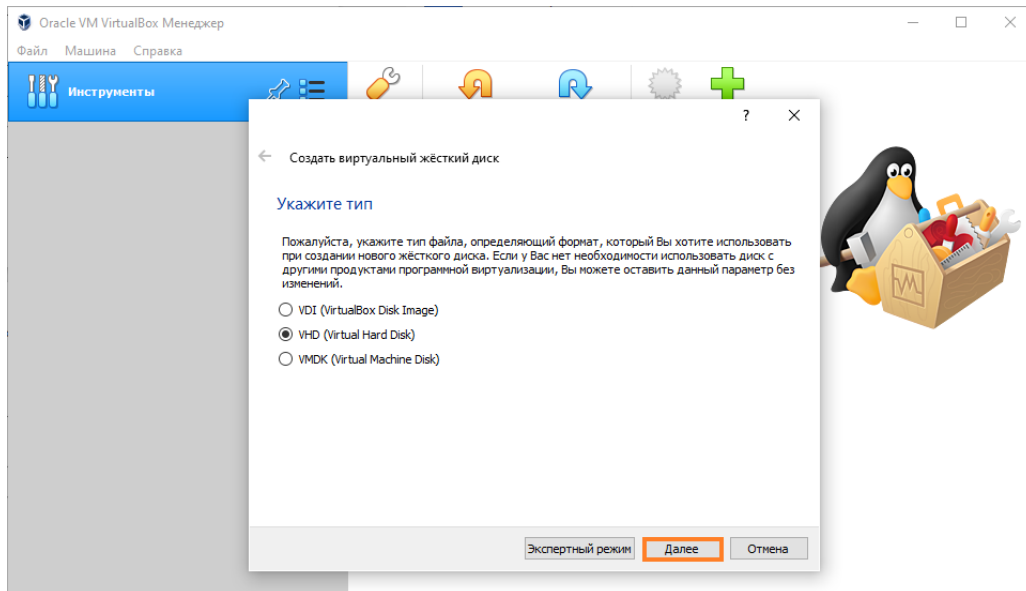


с. Укажите объём выделяемой оперативной памяти.

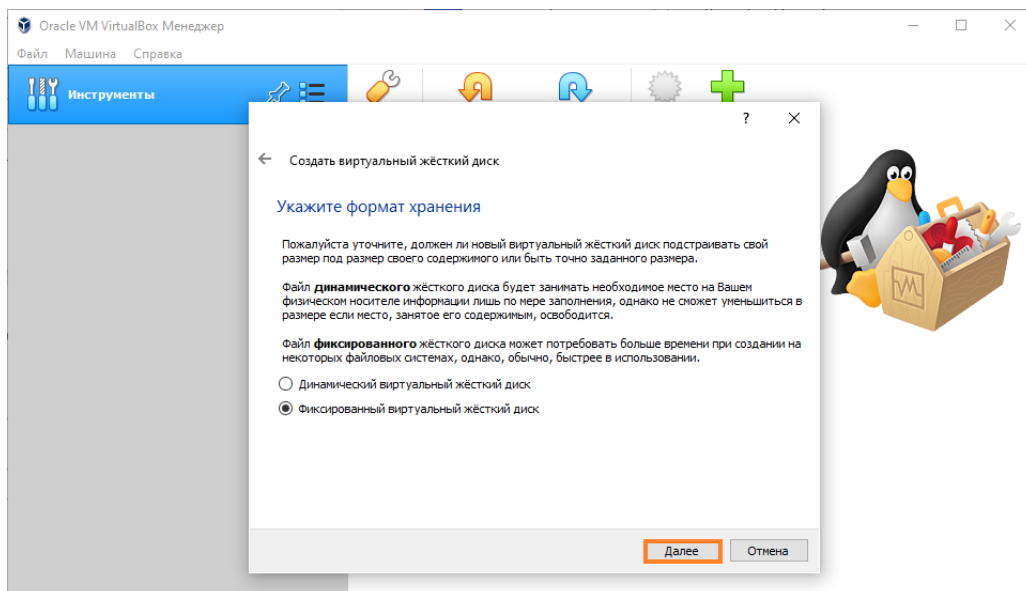


d. Выберите «Создать новый виртуальный жёсткий диск».

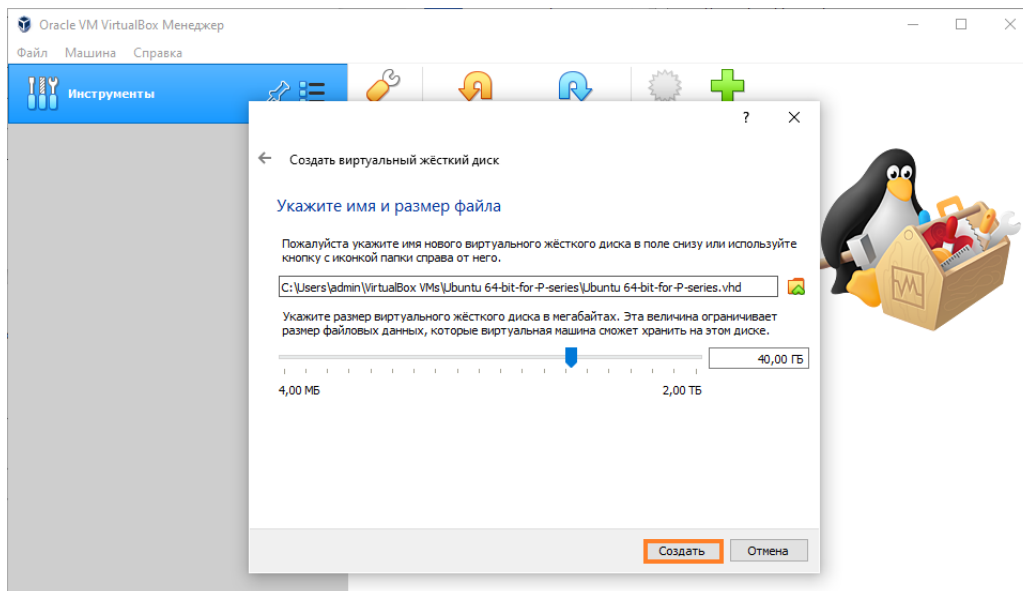
e. Нажмите «Создать».



f. Выберите **VDH (Virtual Hard Disk)**.



g. Выберите фиксированный или динамический виртуальный жёсткий диск.



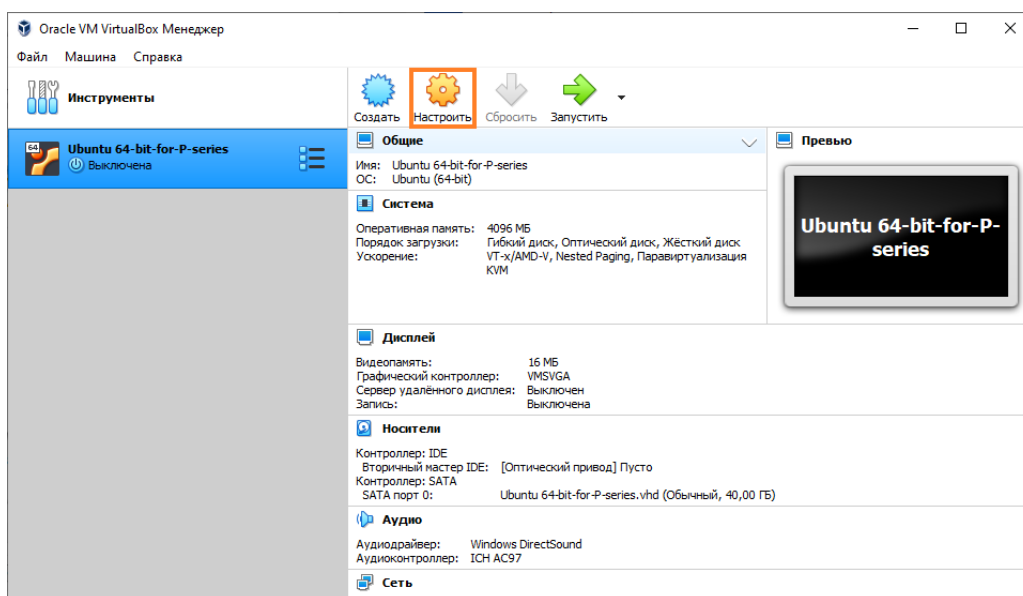
h. Укажите размер диска (Минимум 40 ГБ).

## Шаг 2. Настройка созданной виртуальной машины

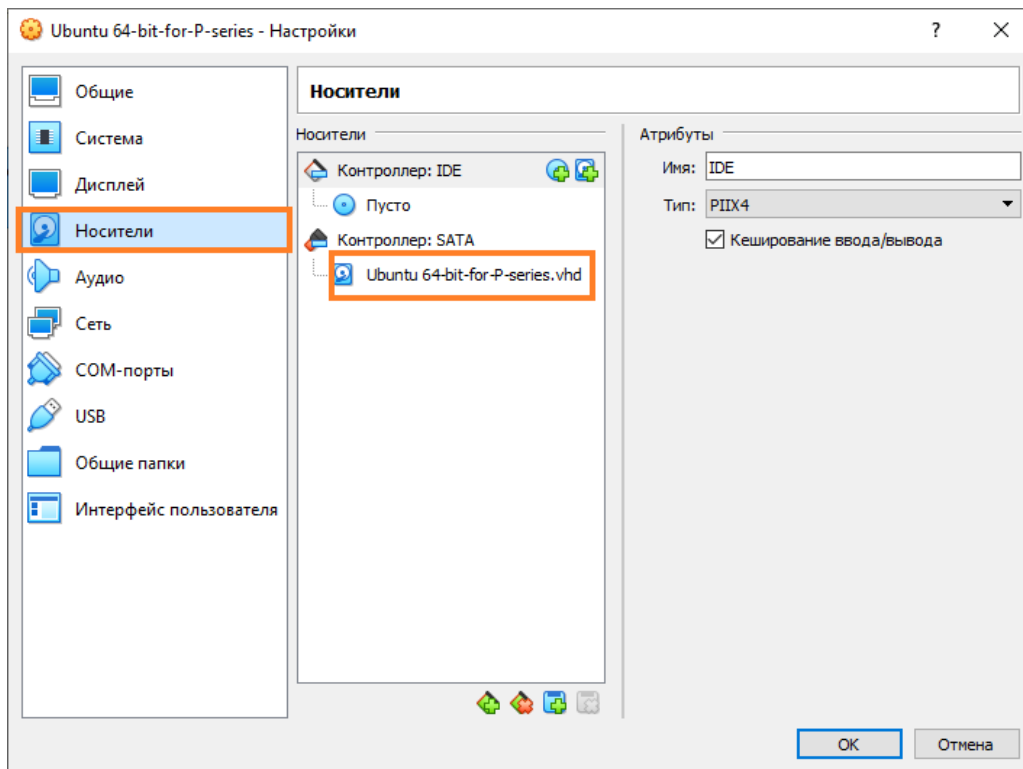
Для уверенности в том, что P-Series Software Edition может быть установлен и доступен, требуется настроить тип сетевого подключения как «Сетевой мост».

- Настройка виртуальной машины на компьютер с одной сетевой платой
- Настройка виртуальной машины на компьютер с двумя сетевыми платами

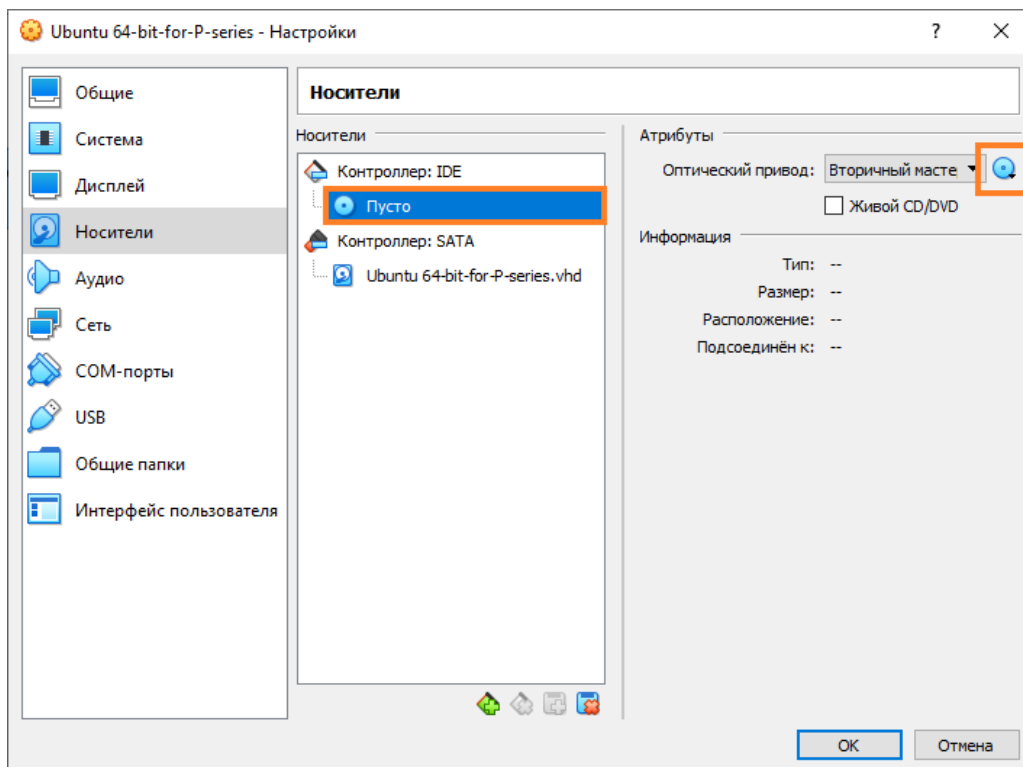
Настройка виртуальной машины на компьютер с одной сетевой платой



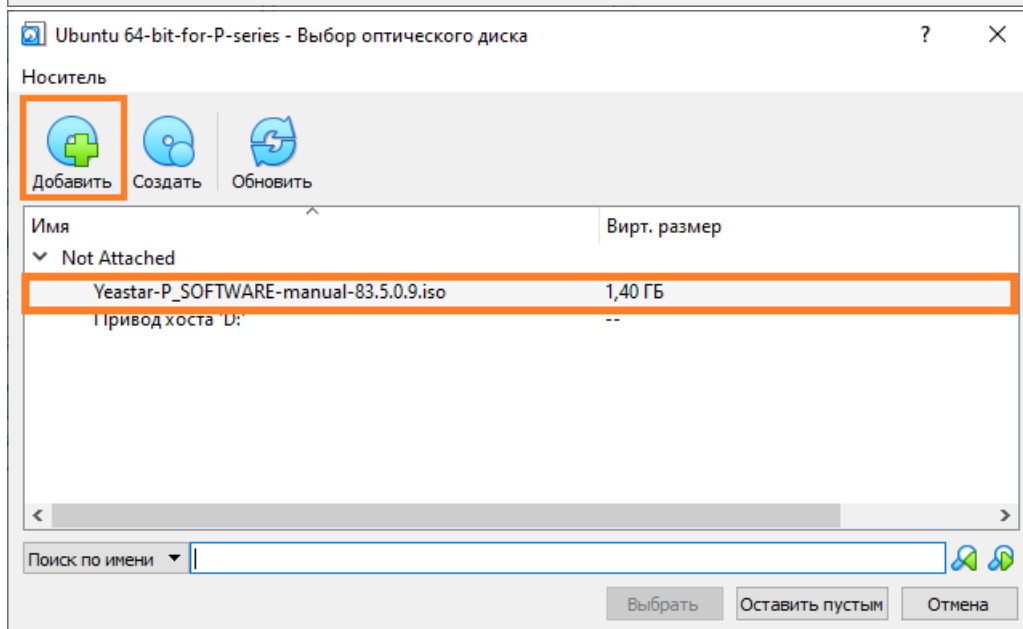
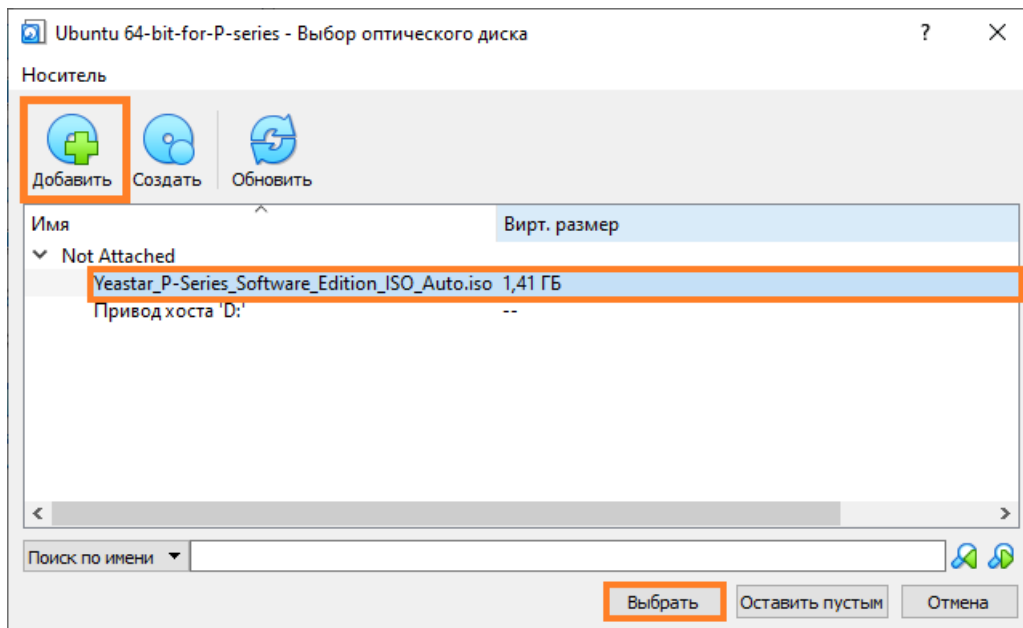
1. Выберите вашу виртуальную машину и нажмите кнопку «Настроить».



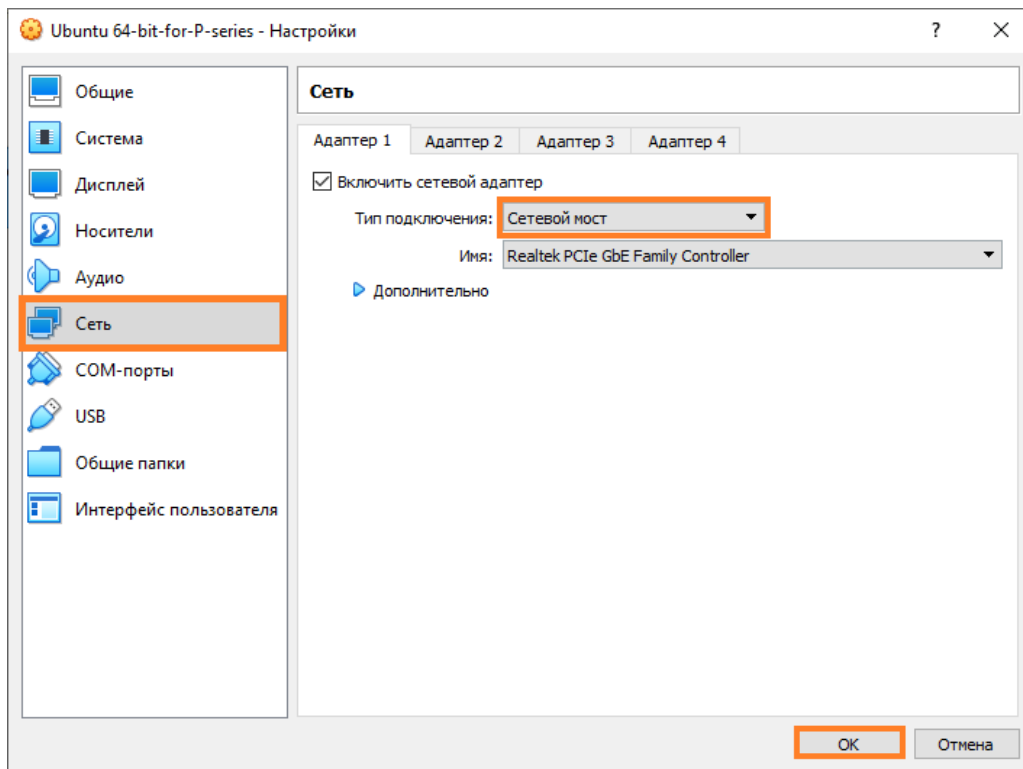
- а. Выберите пункт «**Носители**» и проверьте, что установлено не более одного жесткого диска.



- б. Выберите «**Контроллер: IDE**», «**Пусто**» и нажмите на иконку диска в правом верхнем углу.
- с. Нажмите на «**Выбрать/создать виртуальный оптический диск...**».

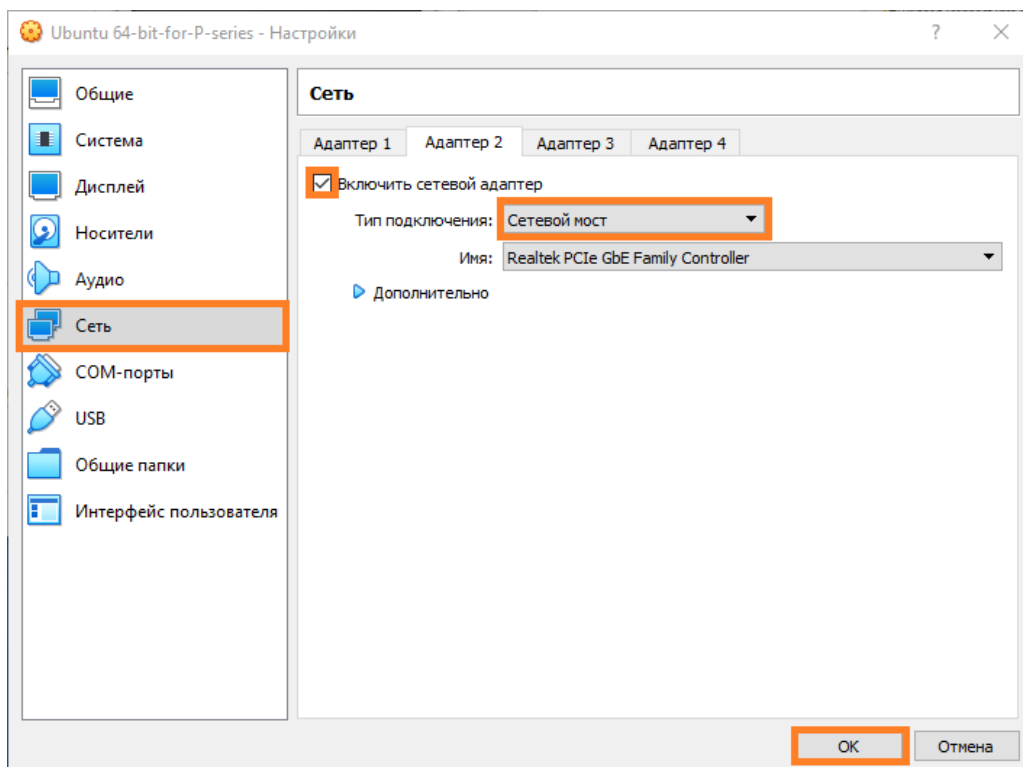


- d. В панели выбора нажмите «Добавить» и выберите файл образца диска «**Yeastar\_P-Series\_Software\_Edition\_ISO\_Auto.iso**» для автоустановки или «**Yeastar-P\_SOFTWARE-manual.iso**» для ручной настройки.



- е. В панели настройки перейдите во вкладку «Сеть» и выберите тип подключения «Сетевой мост».

## Настройка виртуальной машины на компьютер с двумя сетевыми платами



1. Перейдите во вкладку «Сеть» и вместе с «Адаптер 1» настройте «Адаптер 2».

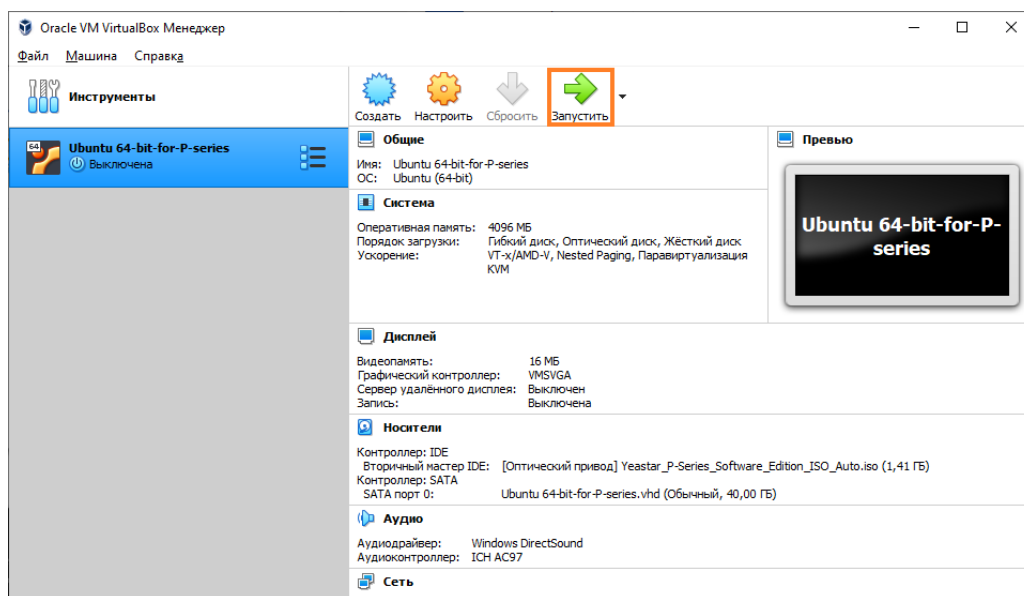


### Шаг 3. Установка Yeastar P-Series Software Edition на виртуальную машину

Следуйте дальнейшей инструкции, основанной на файле образа диска для установки Yeastar P-Series Software Edition

- Автоматическая установка Yeastar P-Series Software Edition на виртуальную машину
- Ручная установка Yeastar P-Series Software Edition на виртуальную машину

### Автоматическая установка Yeastar P-Series Software Edition на виртуальную машину

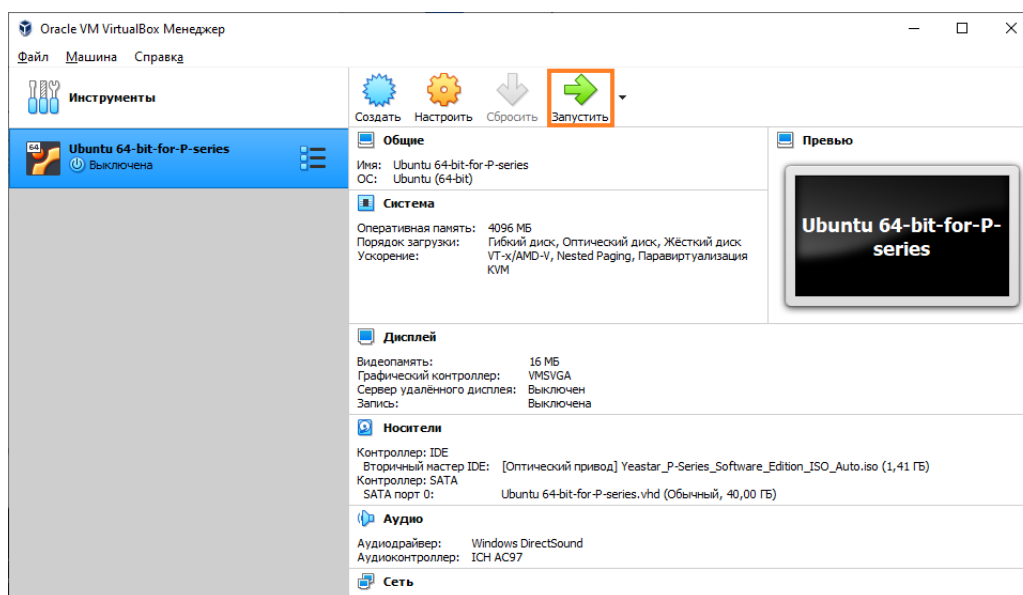


1. Выберите созданную виртуальную машину и нажмите «Запустить».

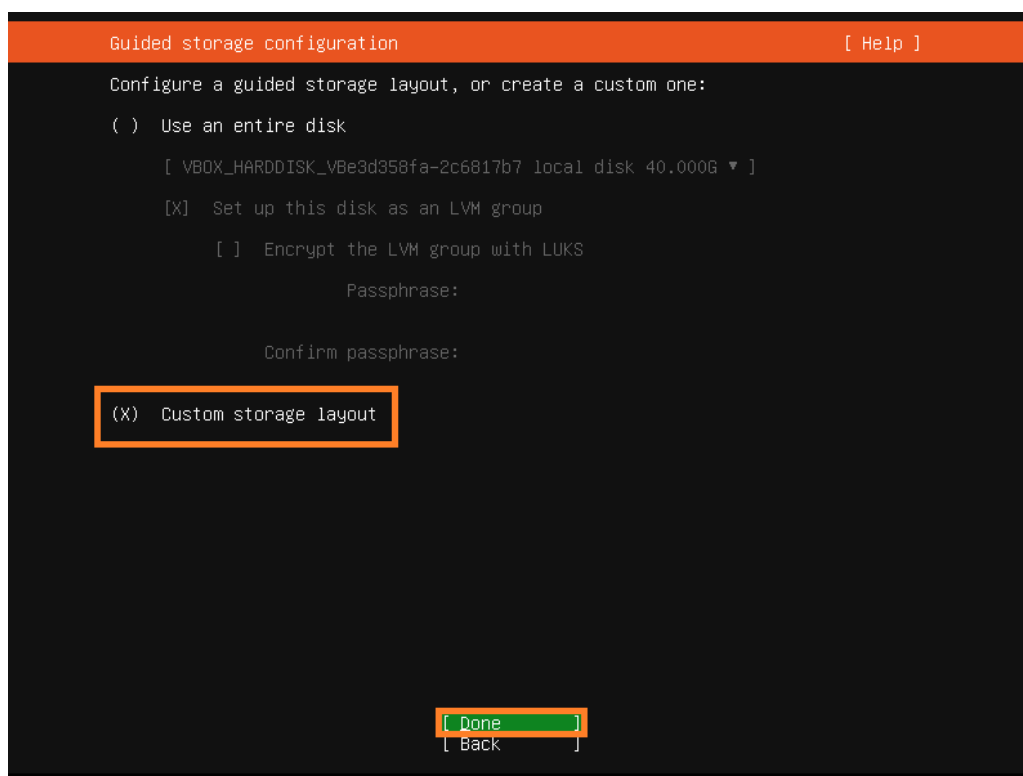
```
Ubuntu 20.04.2 LTS IPPBX tty1
IPPBX login: [ 38.244312] rc.local[2649]: start run linkussrv.
[ 38.245732] rc.local[3192]: cat: /ysdisk/syslog/linkussrv-err.log: No such file or directory
[ 38.247655] rc.local[2650]: start run thirdapp.sh
[ 38.250174] rc.local[3195]: cat: /ysdisk/syslog/thirdapp.log: No such file or directory
[ 58.180357] rc.local[3392]: 18 Aug 01:43:41 ntpd[3392]: ntpd 4.3.99@1.3699 Sat Feb 13 16:42:55 UT
C 2021 (1): Starting
[ 58.180611] rc.local[3392]: 18 Aug 01:43:41 ntpd[3392]: Command line: /bin/ntpd -4 -c /etc/ntp.co
nf -g -n
[ 58.181640] rc.local[3392]: 18 Aug 01:43:41 ntpd[3392]: proto: precision = 0.035 usec (-25)
[ 58.182119] rc.local[3392]: 18 Aug 01:43:41 ntpd[3392]: basedate set to 2021-02-02
[ 58.182238] rc.local[3392]: 18 Aug 01:43:41 ntpd[3392]: gps base set to 2021-02-07 (week 2144)
[ 58.183022] rc.local[3392]: 18 Aug 01:43:41 ntpd[3392]: Listen and drop on 0 v4wildcard 0.0.0.0:1
23
[ 58.183217] rc.local[3392]: 18 Aug 01:43:41 ntpd[3392]: Listen normally on 1 lo 127.0.0.1:123
[ 58.183334] rc.local[3392]: 18 Aug 01:43:41 ntpd[3392]: Listen normally on 2 eth0 192.168.5.150:1
23
[ 58.183451] rc.local[3392]: 18 Aug 01:43:41 ntpd[3392]: Listening on routing socket on fd #19 for
interface updates
[ 58.183592] rc.local[3392]: 18 Aug 01:43:41 ntpd[3392]: kernel reports TIME_ERROR: 0x41: Clock Un
synchronized
[ 58.183700] rc.local[3392]: 18 Aug 01:43:41 ntpd[3392]: kernel reports TIME_ERROR: 0x41: Clock Un
synchronized
[ 68.173494] rc.local[2147]: ntp check hwclock
```

a. После нескольких перезагрузок вы увидите надпись «ntp check hwclock». Это значит, что Yeastar P-Series Software Edition успешно установлен.

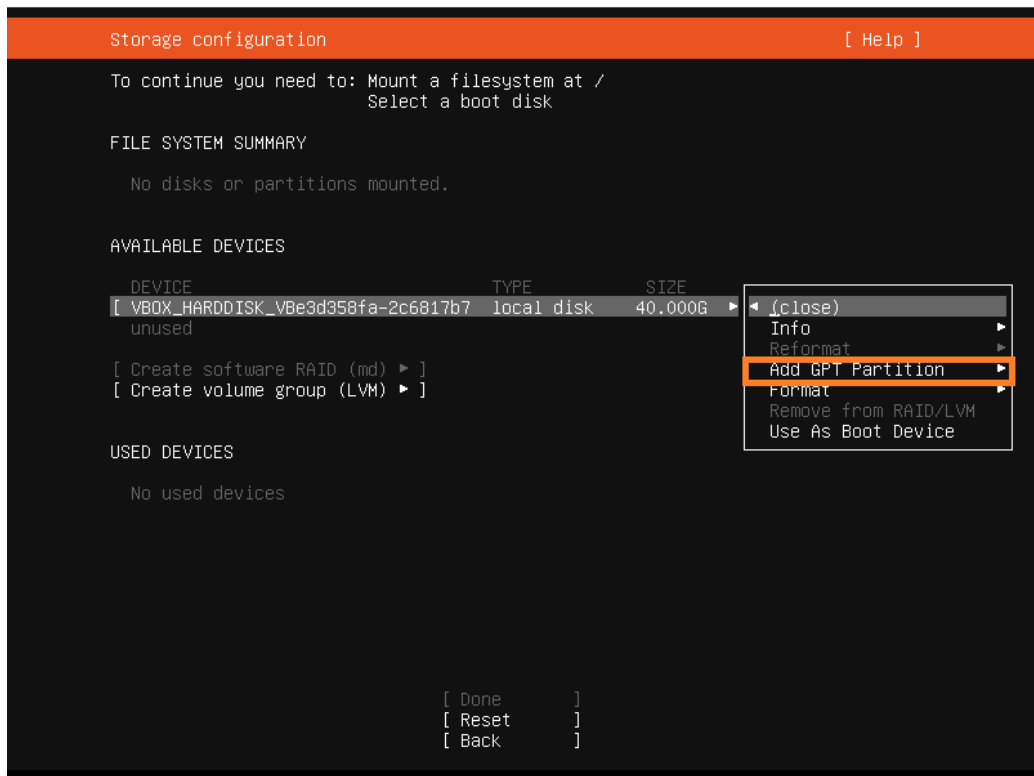
## Ручная установка Yeastar P-Series Software Edition на виртуальную машину



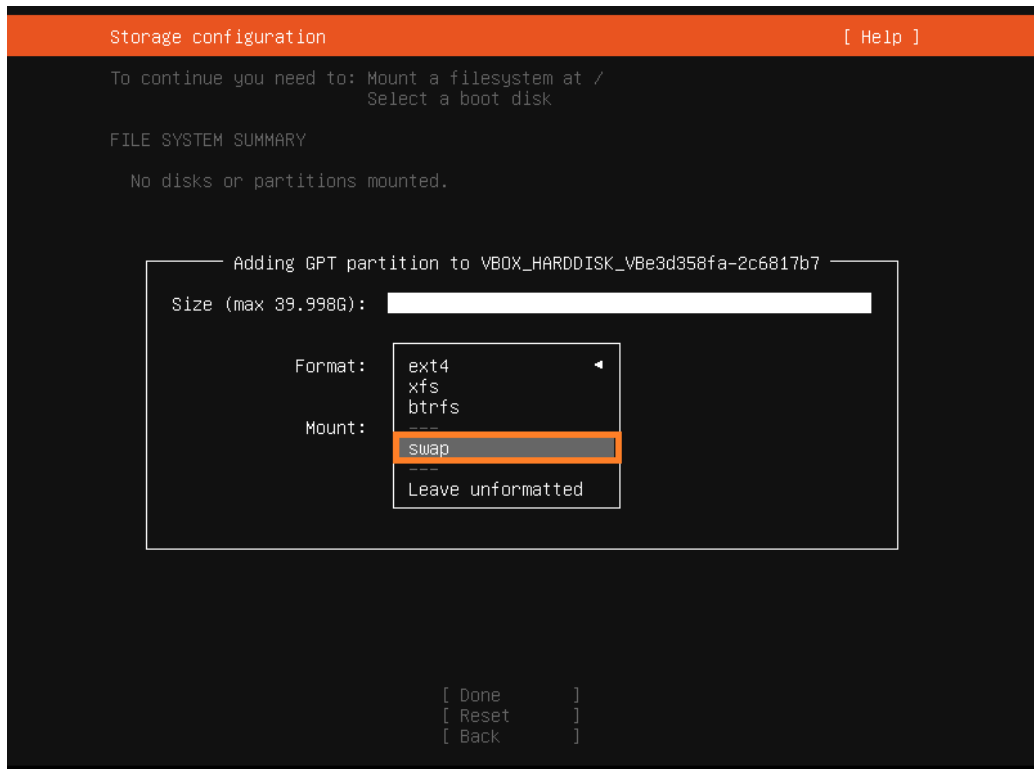
1. Выберите созданную виртуальную машину и нажмите «Запустить».

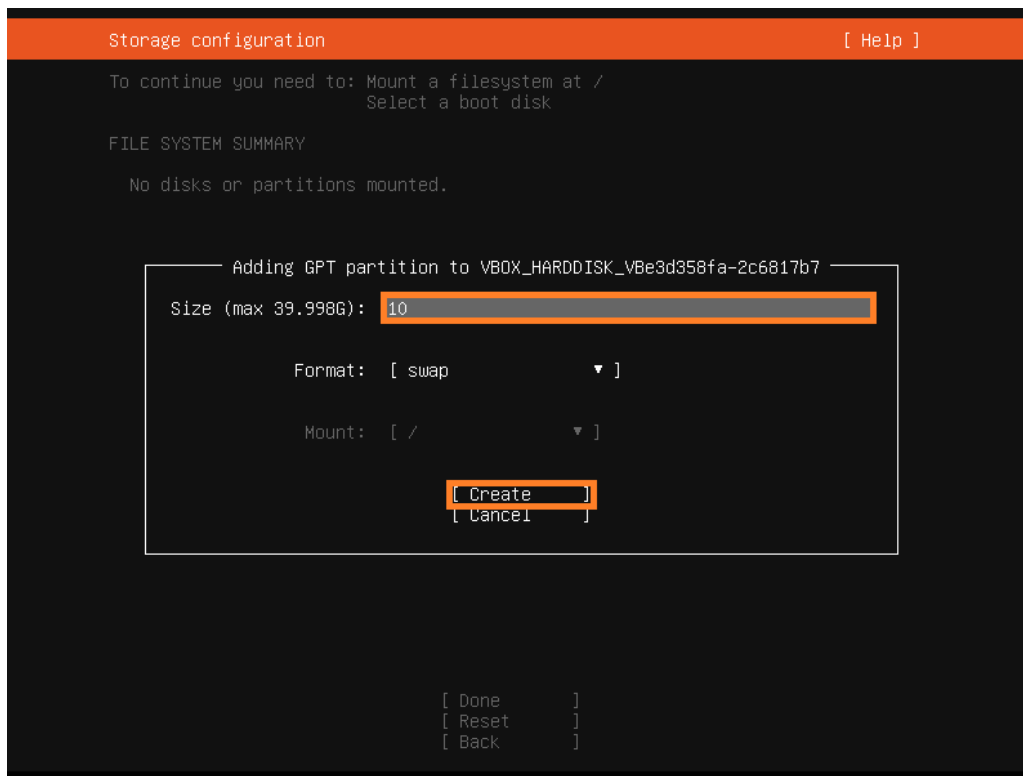


2. В загруженном меню выберите с помощью клавиши **Enter** пункт «Custom storage layout» и подтвердите выбор кнопкой «Done».

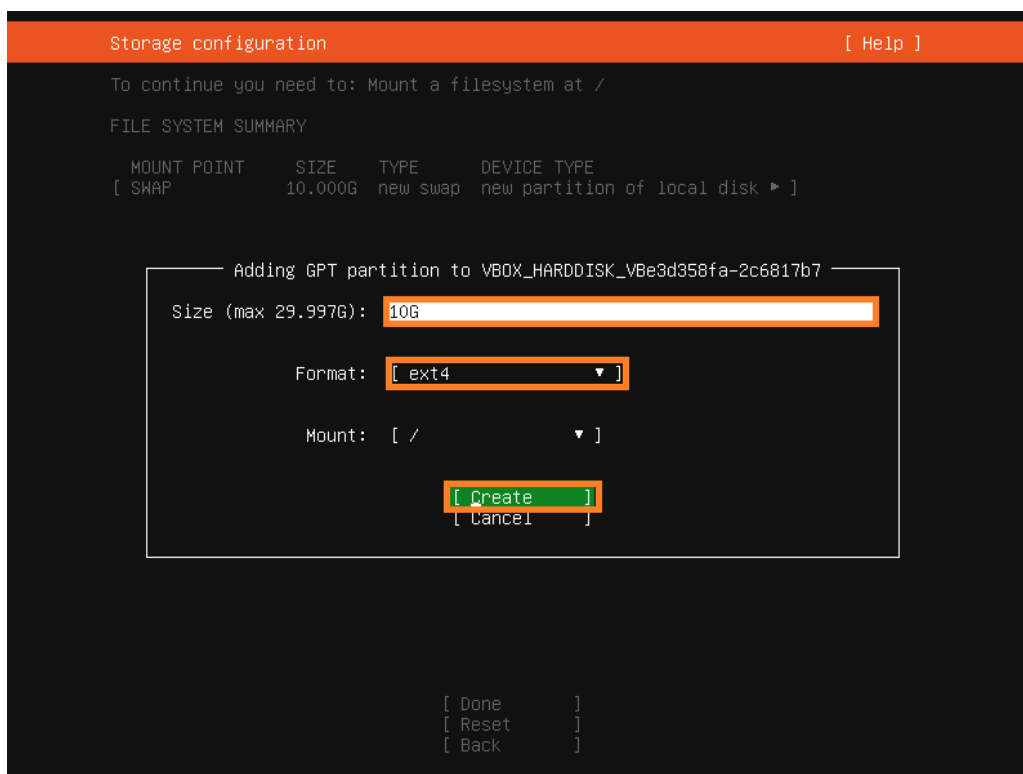


3. В следующем меню выберите ваш диск, нажмите **Enter** и выберите пункт «**Add GPT Partition**».

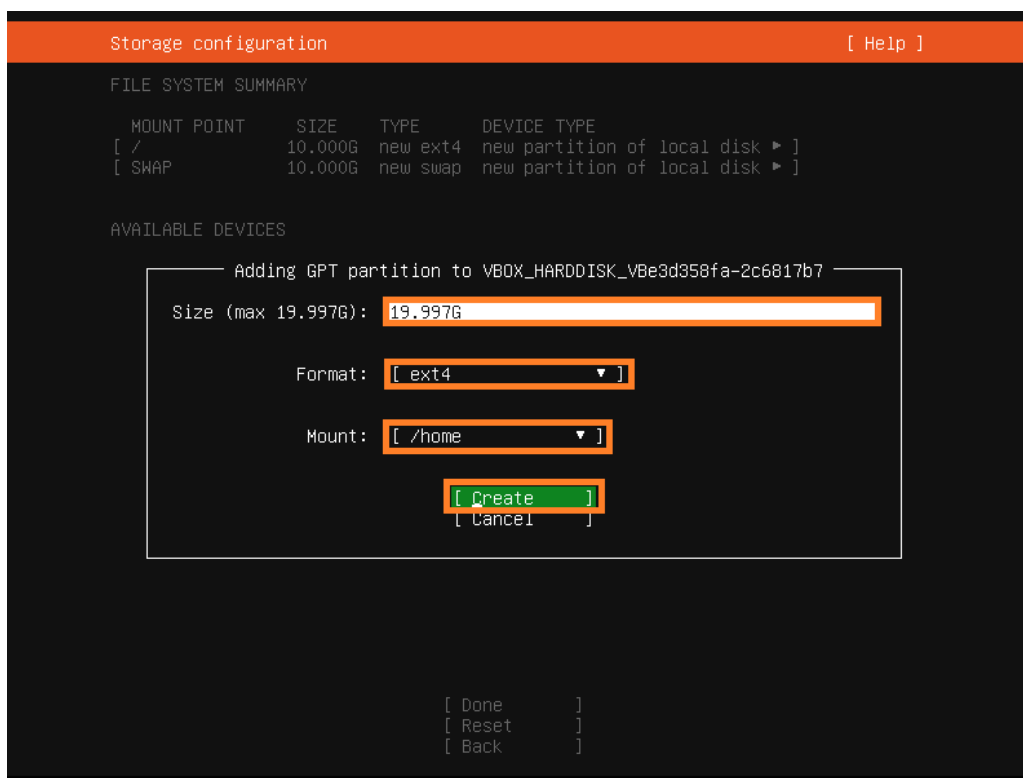




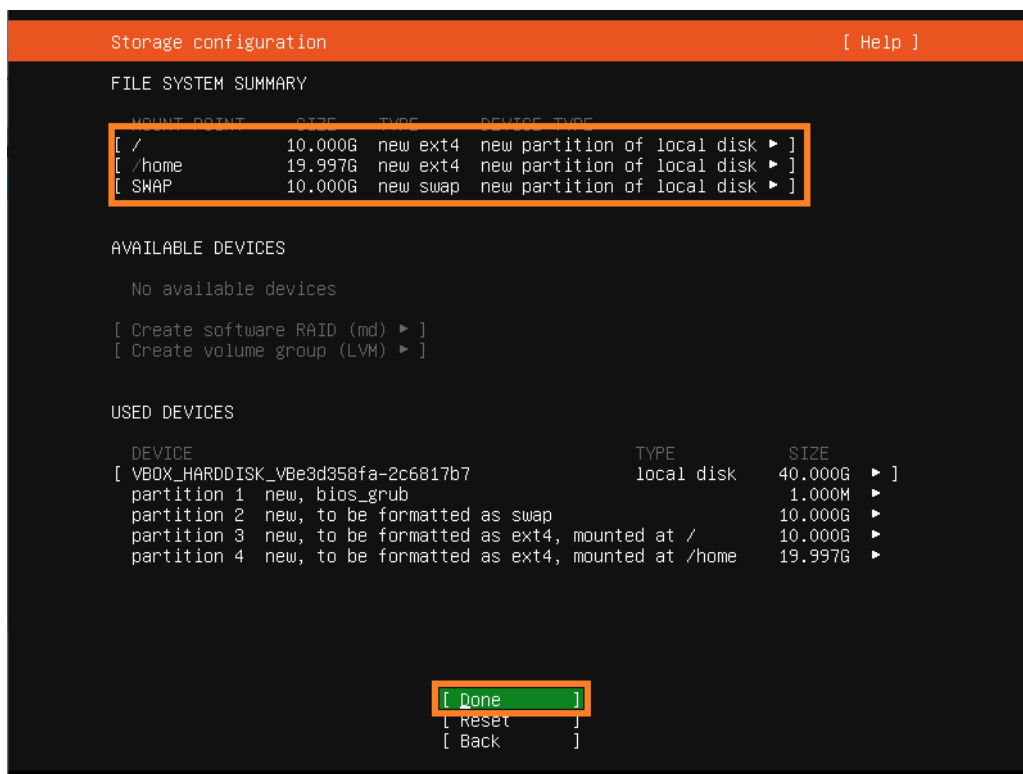
4. В появившемся меню можно настроить дисковое пространство. В данном руководстве будут использоваться минимальные требования к размеру разделов.
  - a. Перейдите в «**Format:**» и выберите «**swap**», укажите размер раздела (Минимум 10 ГБ) и нажмите «**Create**».



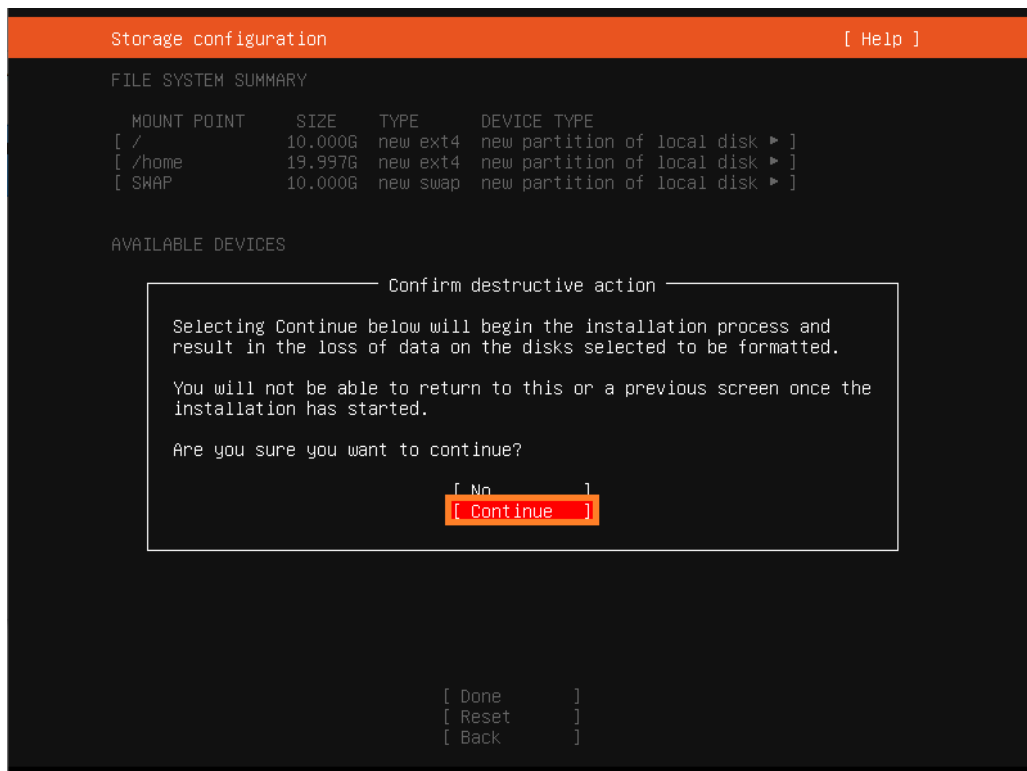
- b. Снова откройте меню и выберите «**Format: ext4**», задайте размер (Минимум 10 ГБ) и нажмите «**Create**».



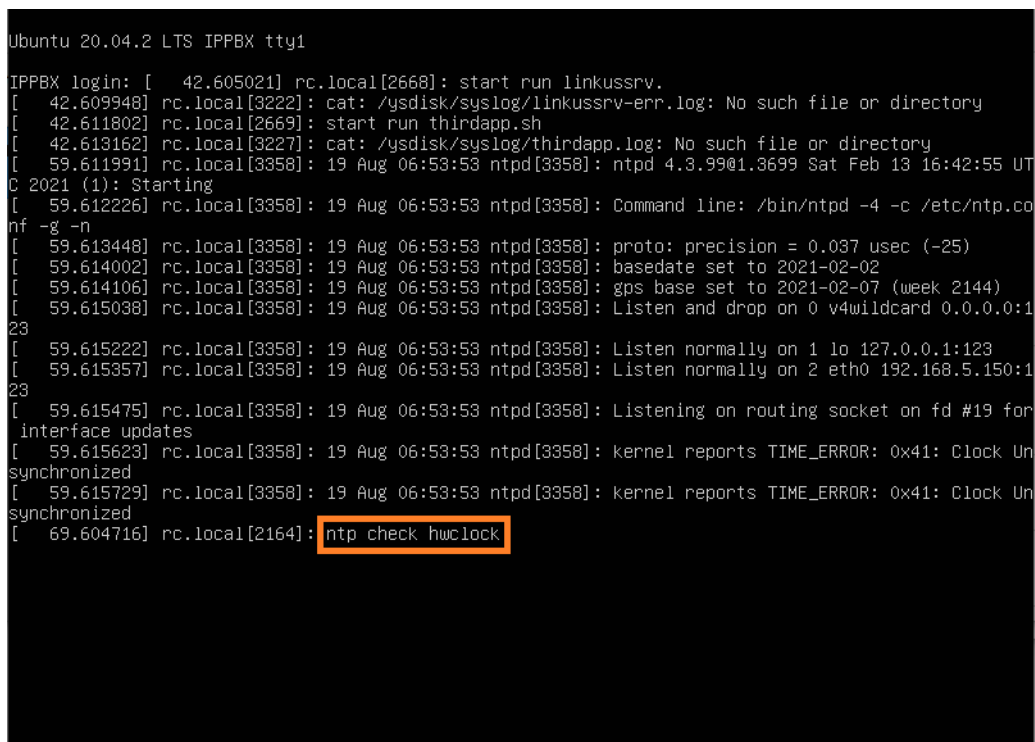
- c. Теперь оставшееся свободное место распределите в корневую директорию пользователя «**home**». Для этого выберите в меню «**Mount: /home**».



- d. Убедитесь в правильности заполнения и нажмите «**Done**».



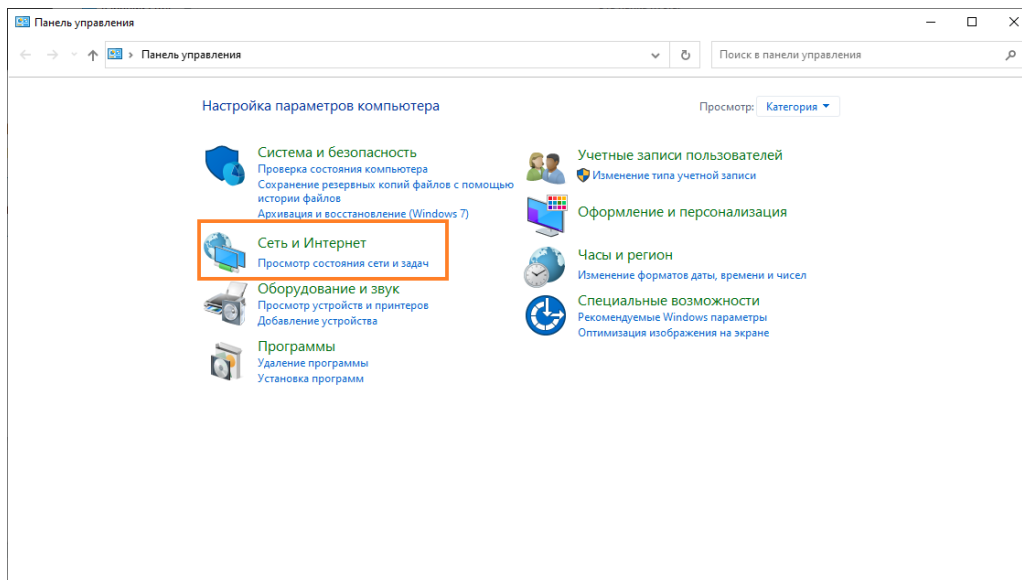
e. Закончите настройку нажав «Continue».



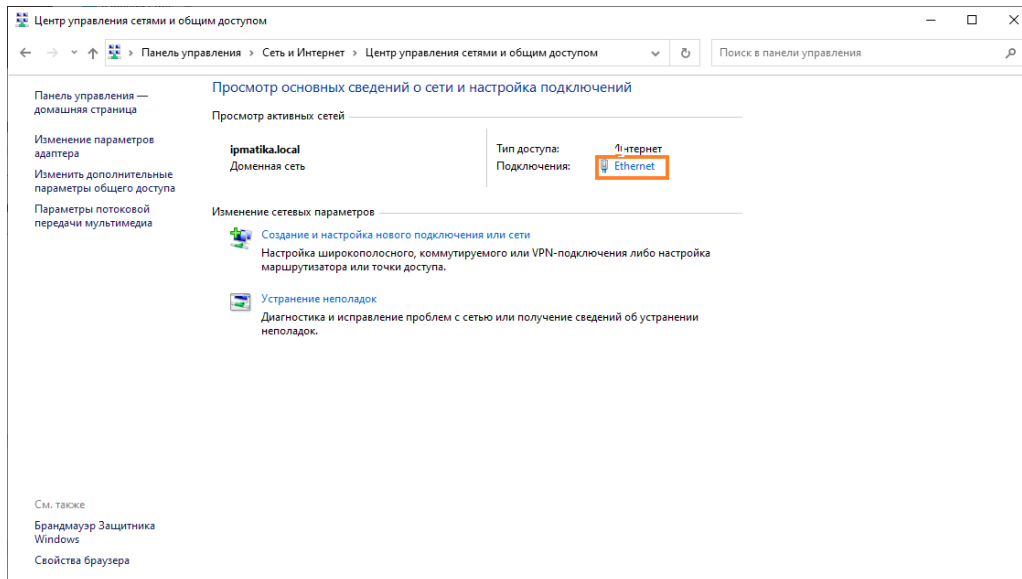
f. Надпись «ntp check hwclock» значит, что Yeastar P-Series Software Edition успешно установлен.

## Шаг 4. Настройка IP адреса для возможности подключения к виртуальной АТС

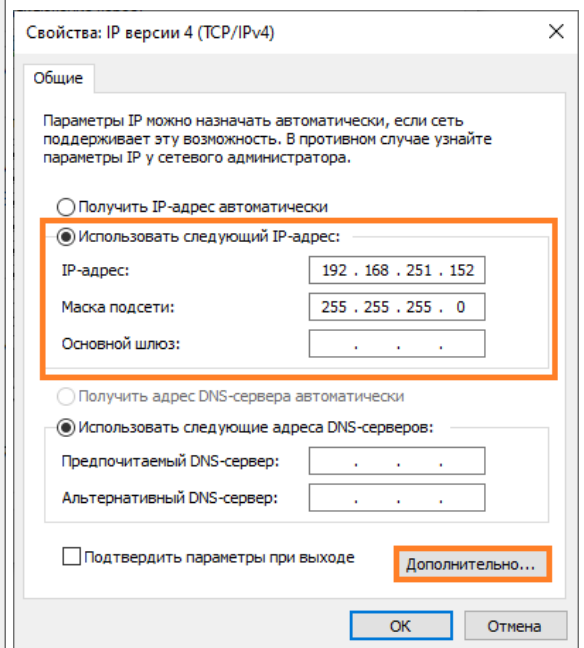
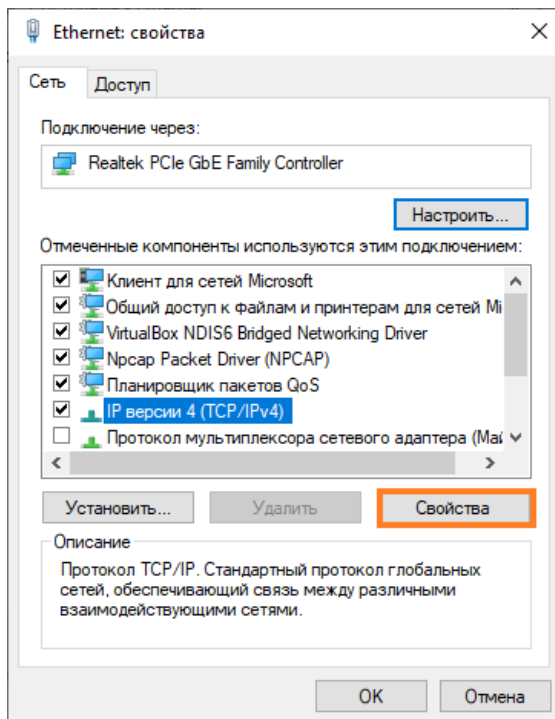
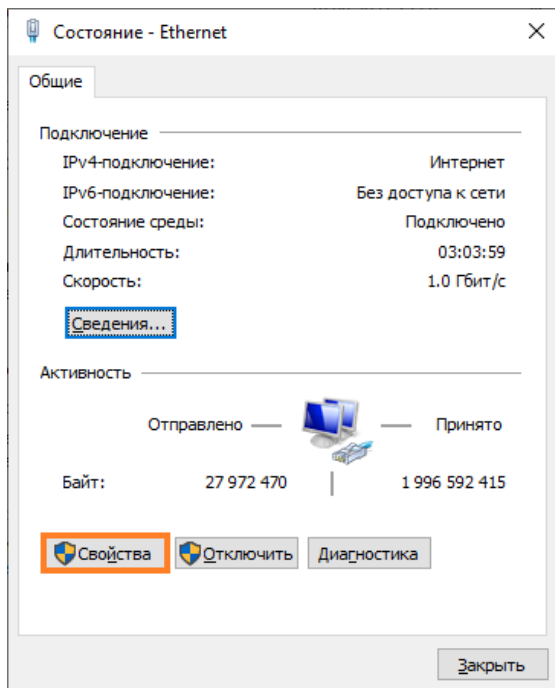
Yeastar P-Series Software Edition установлен с заданным по умолчанию IP адресом 192.168.5.150. Чтобы подключиться к виртуальной АТС, IP адрес вашего компьютера должен находиться в сети 192.168.5.X и не должен конфликтовать с IP адресами других устройств.



1. Откройте «Панель управления» и выберите «Сеть и Интернет» в списке меню.

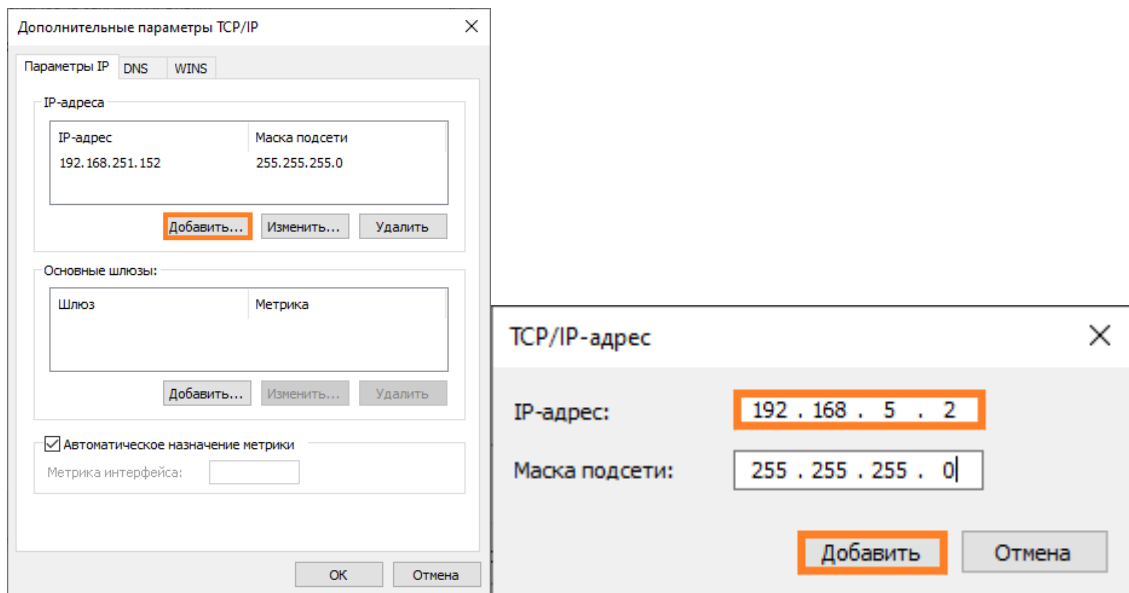


- a. Далее выберите «Центр управления сетями и общим доступом» и нажмите кнопку «Ethernet».



- b. Выберите «Свойства», далее «IP версии 4 (TCP/IPv4)», «Использовать следующий IP-адрес» и введите свой IP-адрес.





- с. Нажмите на кнопку «Дополнительно...» и в панели «IP-адреса» нажмите кнопку «Добавить» и задайте адрес сети виртуальной АТС (192.168.5.X).

## Активация и начальная настройка Yeastar P-Series Software Edition

После того, как вы установили Yeastar P-Series Software Edition, вы можете приступить к активации и закончить начальную настройку системы используя Мастер установки

### Подготовка

Вы получили доступ к portalу управления АТС и вошли в Мастер установки

### Процедура установки

- Шаг 1. Настройки сети
- Шаг 2. Активация Yeastar P-Series Software Edition
- Шаг 3. Настройки администратора
- Шаг 4. Настройки даты и времени
- Шаг 5. Локализация АТС
- Шаг 6. Резюме

## Шаг 1. Настройки сети

Установите режим Ethernet и настройте интерфейс по умолчанию.

**Базовый**

\* Режим Ethernet  
Двойной

\* Интерфейс по умолчанию  
LAN

**LAN**

Статический IP-адрес

\* IP-адрес  
192.168.5.150

\* Маска подсети  
255.255.255.0

Шлюз  
192.168.5.1

DNS-сервер

DNS-сервер 2

IP-адрес 2

Маска подсети 2

**WAN**

DHCP  Статический IP-адрес  PPPoE

\* IP-адрес

\* Маска подсети

Шлюз

DNS-сервер

DNS-сервер 2

[Вперед →](#)

1. Подключитесь к АТС через браузер. Введите 192.168.5.150 в браузерной строке.
2. В базовых настройках выберите **«Режим Ethernet»** и интерфейс по умолчанию.
  - a. **Один.** Для соединения будет использоваться только LAN интерфейс, WAN интерфейс будет отключен.
  - b. **Двойной.** Для соединения будет использоваться LAN и WAN.
  - c. Выберите интерфейс по умолчанию, если система работает в двойном Ethernet режиме.
  - d. В окне настройки LAN настройте сетевое подключение для LAN интерфейса АТС.
  - e. В окне настройки WAN настройте сетевое подключение для WAN интерфейса АТС.
  - f. Нажмите **«Вперёд»**.
  - g. После нажатия кнопки появится всплывающее окно состояния сети.

## Шаг 2. Активация Yeastar P-Series Software Edition

Для активации Yeastar P-Series Software Edition понадобится ввести приобретенный лицензионный ключ от Yeastar для вашей системы.

Следуйте инструкции для активации Yeastar P-Series Software Edition в зависимости от наличия подключения у АТС к сети.

Если АТС имеет доступ в Интернет, смотрите «Активация АТС онлайн».

Если АТС не имеет доступа в Интернет, смотрите «Активация АТС оффлайн».

### Информация об активации

Онлайн  Не в сети

\* Код активации

← Назад

↶ Пропустить

🔒 Активировать

### Активация АТС онлайн

1. Получите код активации.
2. Перейдите в поле **«Информация о активации»**.
  - a. Выберите **«Онлайн»**.
  - b. В поле активации, введите лицензионный код активации.
  - c. Нажмите **«Активировать»**.

### Информация об активации

Онлайн  Не в сети

Этапы автономной активации:

1. Щелкните, чтобы загрузить файл запроса активации.
2. Отправьте файл запроса поставщику вашего устройства, чтобы получить код активации.
3. Введите код активации, чтобы активировать устройство.

📎 **Файл запроса на загрузку**

\* Код активации

← Назад

↶ Пропустить

🔒 Активировать

### Активация АТС оффлайн

1. Выберите **«Оффлайн»**.
2. Нажмите **«Файл запроса на загрузку»**.
3. Отправьте файл запроса поставщику устройства, чтобы получить код активации.
4. Введите код активации.

## Шаг 3. Настройки администратора

**Базовый**

Пожалуйста, запомните имя пользователя и пароль администратора, иначе вы не сможете войти в систему.

\* Имя пользователя  
admin

\* Пароль  
Qwerty1234

\* Адрес Email  
example@mail.ru

\* Повторите пароль  
Qwerty1234

Префикс  
Мобильный номер

**Уведомления о событиях**

Отправка уведомлений о событиях администратору АТС

\* Контактное лицо

\* Уровень уведомления  
Информация × Предупреждение ×  
Предупреждение ×

\* Способ уведомления:  
 Адрес Email  Вызов на мобильный

[← Назад](#) [Вперед →](#)

1. В базовых настройках, введите информацию для аккаунта администратора.
  - a. **Имя пользователя:** Укажите имя пользователя для входа в панель управления АТС.
  - b. **Пароль:** Укажите пароль для входа в панель управления АТС.
  - c. **Повторите пароль:** Повторите пароль для подтверждения.
  - d. **Адрес Email:** Введите адрес электронной почты аккаунта администратора. Адрес нужен для получения системных уведомлений и сброса пароля.
  - e. **Мобильный номер:** Введите номер телефона для получения системных уведомлений.
  - f. **Префикс:** Необязательно. Введите префикс для схемы набора
  - g. номера исходящего маршрута, чтобы система могла звонить на мобильные номера.
2. В поле «Уведомления о событиях» настройте отправку уведомлений для администратора.
  - a. **Отправка уведомлений о событиях администратору АТС:** Решите, отправлять уведомления администратору или нет.
  - b. **Контактное лицо:** Введите имя администратора.
  - c. **Уровень уведомления:** Системные оповещения разделены на разные уровни (по важности). Вы можете выбрать уровни оповещения для получения соответствующих сообщений.
  - d. **Способ уведомления:** Выберите способ(ы) получения уведомлений.
3. Нажмите «Вперёд».

## Шаг 4. Настройки даты и времени

## Дата и время

\* Часовой пояс

3 Russia (Moscow) ▾

\* Летнее время

Отключить ▾

Синхронизация с NTP-сервером

Настроить вручную

\* NTP-сервер

pool.ntp.org

## Формат отображения

\* Формат отображения даты

Месяц/День/Год ▾

\* Формат отображения времени

24-часовой формат ▾


← Назад

Вперед →

1. В меню «**Дата и время**», настройте часовой пояс, летнее время, и установите дату и время вручную или синхронизируйте с NTP сервером.
2. В меню «**Формат отображения**», выберите формат отображения даты и времени.
3. Нажмите «**Вперёд**».

## Шаг 5. Локализация АТС

### Язык системных подсказок

 Скачать онлайн-подсказки

По умолчанию	Язык	Операции
<input checked="" type="radio"/>	English	
<input type="radio"/>	中文 (Chinese)	

### Другие настройки

\* Язык электронной почты для уведомлений

Русский (Russian) ▾

\* Имя устройства

МуРВХ

\* Формат отображения имени

Имя Фамилия с пробелом между ними ▾

Включить защиту от набора номера с кодом страны/региона

Международный телефонный код

← Назад

Вперед →

1. В меню «**Язык системных подсказок**» выберите язык системных подсказок по умолчанию.
2. В меню «**Другие настройки**» отрегулируйте настройки под свои нужды.
  - a. **Язык электронной почты для уведомлений:** Выберите на каком языке получать электронные письма.
  - b. **Имя устройства:** Задайте имя для своей АТС.

- c. **Формат отображения имени:** Выберите формат отображения полного имени пользователя и его контактного имени.
- d. **Включить защиту от набора номера с кодом страны/региона:** Чтобы запретить пользователям звонить на иностранные номера, включите эту опцию. Если включена, то пользователи не смогут совершать международные звонки.
- e. **Международный телефонный код:** Введите префикс международного вызова в соответствии с вашей страной.  
Когда пользователь попытается позвонить на номер, начинающийся с префикса, исходящий маршрут АТС идентифицирует этот звонок как международный.

3. Нажмите «Вперёд».


## Шаг 6. Резюме

### 5. Локализация АТС

Язык системных подсказок	* Язык электронной почты для уведомлений
<input type="text" value="English"/>	<input type="text" value="Русский (Russian)"/>
* Имя устройства	* Формат отображения имени
<input type="text" value="MyPBX"/>	<input type="text" value="Имя Фамилия с пробелом между ними"/>

Включить защиту от набора номера с кодом страны/региона

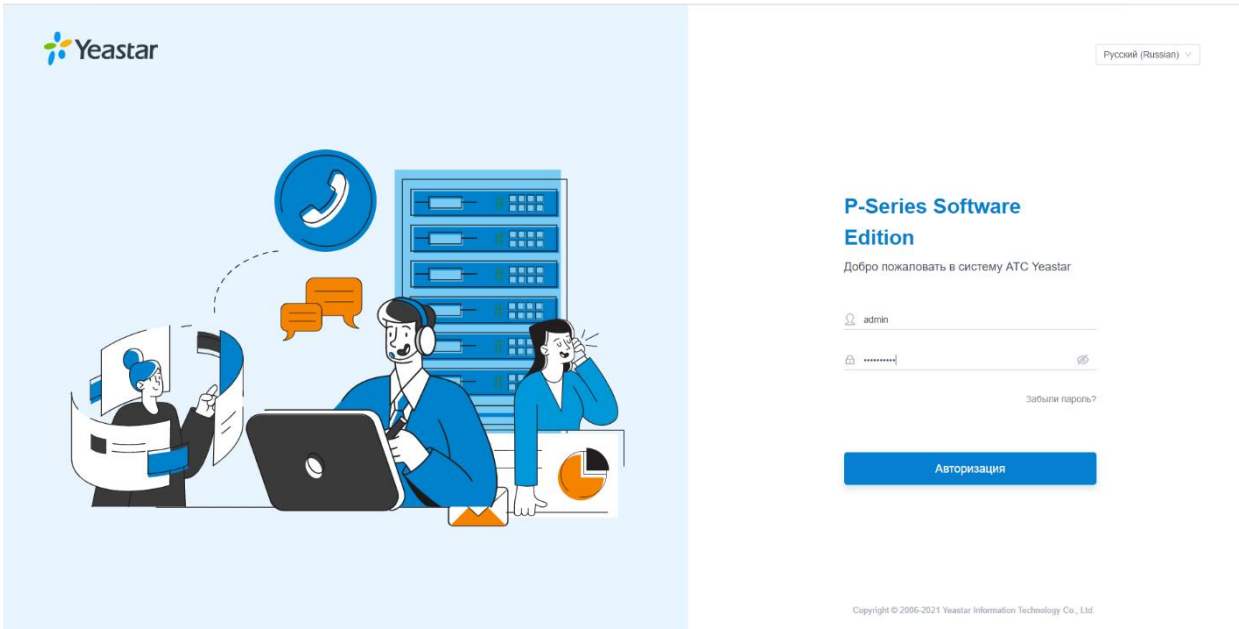
Международный телефонный код

1. Проверьте все настройки
2. Чтобы изменить настройки в пройденном шаге, нажмите на иконку  .
3. Чтобы изменить настройки в предыдущем шаге, нажмите «Перенастроить».
4. Если вы убедились в правильности настроек, нажмите «Перезагрузка» для их применения.

## Результат

Настройки вступят в силу после перезагрузки системы.

Вам нужно зайти по новому IP адресу АТС и авторизоваться используя созданный логин и пароль администратора для доступа к панели управления.



Yeastar

Русский (Russian) ▾

### P-Series Software Edition

Добро пожаловать в систему АТС Yeastar

[забыли пароль?](#)

**Авторизация**

Copyright © 2006-2021 Yeastar Information Technology Co., Ltd.